



CONSIGNES DE SÉCURITÉ IMPORTANTES

AVERTISSEMENT – Avant d'installer ou de réparer cet appareil électrique, veuillez **COUPER** le courant au disjoncteur.

VEUILLEZ LIRE ET SUIVRE TOUTES LES INSTRUCTIONS

AVERTISSEMENT – Lisez, comprenez et suivez toutes les instructions décrites dans ce guide d'utilisation ainsi que celles indiquées sur l'appareil. Le non-respect des instructions pourrait entraîner de graves blessures ou la mort.

AVERTISSEMENT – Ce produit devrait être installé et entretenu uniquement par un professionnel qualifié.

MISE EN GARDE – Tout le câblage électrique DOIT être conforme aux codes et règlements locaux en vigueur et au Code canadien de l'électricité.

À L'ATTENTION DE L'INSTALLATEUR – CE MANUEL CONTIENT D'IMPORTANT RENSEIGNEMENTS SUR L'INSTALLATION, LE FONCTIONNEMENT ET L'UTILISATION SÉCURITAIRE DE CE PRODUIT QUI DOIVENT ÊTRE FOURNIS À L'UTILISATEUR FINAL DE CE PRODUIT. LE DÉFAUT DE LIRE ET DE SUIVRE TOUTES LES INSTRUCTIONS POURRAIT CAUSER DES BLESSURES GRAVES.

AVERTISSEMENT – Risque de choc électrique. Un niveau de tension dangereux peut causer des électrocutions, des brûlures ou encore la mort ou de graves dommages à la propriété. Pour réduire le risque d'électrocution, n'utilisez PAS de rallonge électrique pour brancher la pièce d'équipement à l'alimentation électrique.

AVERTISSEMENT – Afin de réduire le risque de choc électrique, le fil de mise à la terre doit être connecté au dispositif de mise à la terre fourni dans le panneau d'alimentation électrique à l'aide d'un conducteur de même taille que les conducteurs du circuit alimentant cet appareil.

AVERTISSEMENT – N'immergez pas le système de commande pour lumières ColorLogic.

MISE EN GARDE – Ne connectez pas deux ou plus de deux systèmes de commande de lumières ColorLogic ensemble.

AVERTISSEMENT – Pour réduire le risque de blessure, ne permettez pas aux enfants d'utiliser cet appareil s'ils ne sont pas en tout temps supervisés étroitement.

AVERTISSEMENT – Pour utilisation à l'intérieur seulement. Cet appareil n'est pas destiné à être utilisé à l'extérieur, sauf s'il est installé dans une boîte et un couvercle appropriés, à l'épreuve de l'eau et répondant aux exigences UL.

CONSERVEZ CES INSTRUCTIONS

Introduction

Le système de commande pour lumières de Hayward vous offre une solution pour contrôler à distance les lumières DEL ColorLogic de votre piscine et spa. Il est conçu pour être installé dans une boîte électrique murale normale et est connecté au côté haute tension du transformateur des lumières ColorLogic. Une fois installé, le système de commande pour lumières peut être utilisé pour contrôler complètement les lumières de votre piscine et spa. Il permet d'allumer et d'éteindre les lumières, de passer des couleurs fixes à un spectacle lumineux grâce au bouton rotatif et autres touches du système de commande.

Spécifications

Type de boîtier CSA : Type 2, ENCL 2 ou l'équivalent
Boîte électrique à l'intérieur : Simple ou multiple, reconnue par UL et possédant un volume minimal de 14,0 po3
Boîte électrique à l'extérieur : Simple ou multiple, reconnue par UL et possédant un volume minimal de 18,0 po3

Compatibilité

Le système de commande pour lumières est compatible avec les lumières DEL de basse tension ColorLogic suivantes :

- Lumières de piscine DEL Universal ColorLogic
- Lumières de spa DEL Universal ColorLogic
- Lumières DEL ColorLogic 320, 160 et 80

La puissance totale autorisée pour le système de commande pour lumières est de 300 watts. Une combinaison de différentes lumières peut être utilisée, mais la puissance totale ne doit pas dépasser 300 watts. Connaissiez la puissance de chacune de vos lumières ColorLogic afin de déterminer combien de lumières peuvent être utilisées avec le système de commande. Voici des exemples de combinaisons acceptables :

- 3 lumières de piscine
- 2 lumières de piscine et 1 lumière de spa ou lumière de retour
- 1 lumière de piscine et 4 lumières de spa ou lumière de retour
- 6 lumières de spa
- 6 lumières de retour (modèle 320)
- Toute combinaison qui ne dépasse pas 300 watts

IMPORTANT : Additionner la puissance de chacune des lumières et assurez-vous que le total ne dépasse pas 300 watts.

Avant de commencer

AVANT d'installer le système de commande, réglez vos lumières ColorLogic en mode « UCL » (consultez le guide d'utilisation des lumières). Si les lumières ne sont pas en mode « UCL », les lumières ColorLogic ne fonctionneront pas normalement après que le système de commande est installé.

REMARQUE : Pour fonctionner, le système de commande requiert une connexion neutre. Si vous installez l'appareil dans une boîte électrique existante, assurez-vous qu'elle contient une connexion neutre.

Installation

Choisir l'endroit pour l'installation

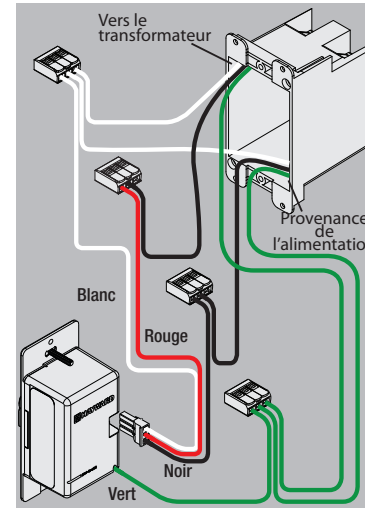
Le contrôleur de lumières est un interrupteur unipolaire et s'installe dans une boîte de prise électrique standard. Pendant que vous cherchez un endroit approprié, sachez que le câblage du système de commande doit être connecté au côté primaire du transformateur de basse tension de la lumière.

Sachez que le système de commande pour lumières est conçu pour une utilisation à l'intérieur, mais il peut être installé à l'extérieur si une boîte et un couvercle appropriés, à l'épreuve de l'eau et répondant aux exigences UL sont utilisés.

Câblage

Des bornes à levier sont fournies pour faciliter l'installation. Placez les leviers en position complètement ouverte lorsque vous insérez les fils. Fermez les leviers pour fixer les fils en place.

À l'aide d'une borne à levier fournie, connectez le fil vert du système de commande à la mise à la terre. Le système de commande est doté d'un faisceau de câbles qui se branche pour faciliter le montage et le démontage. Toutes les connexions de câble doivent se faire directement au faisceau de câbles grâce aux autres bornes à levier fournies. Une fois le câblage terminé, le faisceau de câbles peut être branché à l'arrière du système de commande. Le système de commande peut alors être fixé dans la boîte électrique. Consultez le schéma de connexions suivant.



Ouvrir le levier (Insérer le fil)



Fermer le levier (Sécuriser le fil)



ENTER – Utilisez cette touche pour confirmer un choix alors que vous êtes en mode SCHEDULE.



BOUTON AU CENTRE – Pour allumer les lumières, appuyez brièvement sur le BOUTON AU CENTRE. Pour éteindre les lumières, appuyez sur ce bouton durant 3 secondes. Pour changer un spectacle lumineux ou une couleur, tournez le BOUTON AU CENTRE jusqu'à la couleur ou au spectacle désiré et appuyez sur ce bouton brièvement pour sauvegarder.



FENÊTRE D'APERÇU – Ceci est l'écran ACL qui se trouve au-dessus du BOUTON AU CENTRE. La FENÊTRE D'APERÇU affiche la couleur ou le spectacle lumineux qui a été choisi à l'aide du BOUTON AU CENTRE. L'information dans la FENÊTRE D'APERÇU restera affichée durant les 5 minutes qui suivent la dernière entrée de l'utilisateur.

Allumer et éteindre

Pour allumer les lumières, appuyez brièvement sur le BOUTON AU CENTRE. Pour les éteindre, appuyez sur le BOUTON AU CENTRE durant 3 secondes. Le système de commande peut vous indiquer qu'il est « occupé » en illuminant à tour de rôle toutes les DEL pour former un cercle. Ceci correspond à un fonctionnement normal et se produit chaque fois que le système de commande traite une demande. Patientez jusqu'à ce que le système ne soit plus dans cet état avant de poursuivre.



Pour ALLUMER les lumières, appuyez brièvement sur le BOUTON AU CENTRE



Pour ÉTEINDRE les lumières, appuyez sur le BOUTON AU CENTRE durant 3 secondes

Fonctionnement

Une fois le câblage terminé, mettez le système de commande sous tension en enclenchant le disjoncteur auquel le système est connecté. Le système de commande amorcera la communication avec les lumières ColorLogic. Ceci pourrait prendre une à deux minutes, puisque les lumières passeront d'une couleur à l'autre et s'arrêteront éventuellement par défaut au spectacle lumineux Voodoo Lounge. Cette information sera affichée dans la fenêtre d'aperçu (PREVIEW WINDOW) du système de commande.

Consultez les renseignements suivants pour le fonctionnement et le contrôle de vos lumières ColorLogic.

Touches du tableau de commande

Pour de meilleurs résultats, appuyez sur l'extérieur des touches.



SHOW/COLOR – Cette touche correspond au mode par défaut et est utilisée pour contrôler les spectacles lumineux et les couleurs.



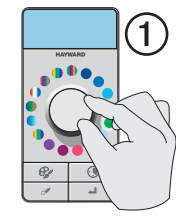
SCHEDULE – Cette touche correspond au mode de programmation et est utilisée pour régler une minuterie ou un horaire.



RESYNC – Utilisez cette touche pour rétablir la communication avec les lumières ColorLogic si la communication a été interrompue.

Choisir une couleur ou un spectacle

Pour choisir une couleur ou un spectacle en particulier, tournez le BOUTON AU CENTRE jusqu'à votre choix désiré. La FENÊTRE D'APERÇU affichera la couleur ou le spectacle désiré. Appuyez brièvement sur le BOUTON AU CENTRE pour sauvegarder. Les lumières correspondront maintenant à la nouvelle sélection.



1 Tournez le BOUTON AU CENTRE jusqu'à la couleur ou au spectacle désiré



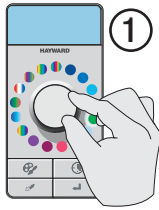
2 Appuyez brièvement sur le BOUTON AU CENTRE pour sauvegarder

Si vous essayez de sauvegarder la couleur ou le spectacle qui est actuellement choisi, le système de commande indiquera qu'aucun changement ne sera effectué en faisant clignoter le témoin lumineux DEL 1 (voir les codes indicateurs des témoins lumineux DEL) et restera en mode Show/Color.

Régler la minuterie

Le système de commande pour lumières comprend une minuterie pour la ou les lumières de votre piscine et spa. Lorsque la minuterie est activée, les lumières restent allumées pour une durée prédéterminée par l'utilisateur et s'éteignent ensuite automatiquement. Pour régler la minuterie, veuillez suivre les directives qui suivent. Lorsque vous sélectionnez la durée, sachez que chacun des témoins lumineux DEL allumés correspond à 1 heure. Le nombre total de témoins lumineux allumés = le nombre total d'heures pendant lesquelles la ou les lumières seront allumées. Une fois le temps écoulé, les lumières s'éteindront automatiquement.

L'exemple ci-dessous montre que les lumières seront allumées pendant 2 heures et s'éteindront ensuite automatiquement.



1
Tournez le BOUTON AU CENTRE pour choisir la couleur ou le spectacle désiré



2
Appuyez brièvement sur le BOUTON AU CENTRE pour sauvegarder



3
Patientez jusqu'à ce que tous les témoins lumineux DEL cessent de clignoter



4
Appuyez sur la touche SCHEDULE



5
Choisissez le nombre d'heures (chaque DEL allumée = 1 heure)



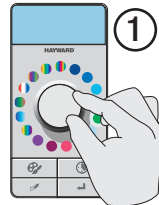
6
Appuyez brièvement sur la touche ENTER pour sauvegarder

Le système de commande pour lumières indiquera qu'une nouvelle minuterie a été réglée en faisant clignoter le témoin lumineux DEL 5 (voir les codes indicateurs des témoins lumineux DEL) et retournera ensuite en mode Show/Color.

Régler l'horaire périodique

The procedure to set a schedule is identical to setting a countdown timer, except that the ENTER button is held for 3 seconds at the end of the procedure. Once set, the lights will turn on daily at the same time each day and stay on for the duration that was selected. If the lights are already on, they will change to the scheduled color or show.

L'exemple ci-dessous montre que les lumières seront allumées automatiquement chaque jour (dès que l'horaire est sauvegardé) et s'éteindront automatiquement après 2 heures



1
Tournez le BOUTON AU CENTRE pour choisir la couleur ou le spectacle désiré



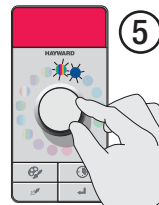
2
Appuyez brièvement sur le BOUTON AU CENTRE pour sauvegarder



3
Patientez jusqu'à ce que tous les témoins lumineux DEL cessent de clignoter



4
Appuyez sur la touche SCHEDULE



5
Choisissez le nombre d'heures (chaque DEL allumée = 1 heure)



6
Appuyez sur la touche ENTER pendant 3 secondes pour sauvegarder

Le système de commande pour lumières indiquera qu'un nouvel horaire a été réglé en faisant clignoter le témoin lumineux DEL 4 (voir les codes indicateurs des témoins lumineux DEL) et retournera ensuite en mode Show/Color.

Annuler une minuterie ou un horaire

La façon de faire pour annuler une minuterie ou un horaire est la même. Appuyez simultanément sur les touches SCHEDULE et ENTER pendant 3 secondes. Le système de commande annulera les réglages existants et retournera en mode Show/Color.



Appuyez sur les touches SCHEDULE et ENTER pendant 3 secondes

Le système de commande pour lumières indiquera qu'une minuterie ou un horaire a été annulé en faisant clignoter le témoin lumineux DEL 6 (voir les codes indicateurs des témoins lumineux DEL).

Resynchronisation

En raison d'une interruption de courant ou autre type d'erreur de communication, le système de commande doit occasionnellement être resynchronisé avec les lumières. Pour ce faire, appuyez sur la touche Resynch durant 3 secondes. Le système de commande commencera le processus de resynchronisation qui permettra de rétablir la communication entre les lumières de la piscine et du spa. Ce processus peut prendre jusqu'à 1 minute.



Appuyez sur la touche RESYNC pendant 3 secondes

Réinitialisation

Pour effacer tous les réglages et retrouver les réglages par défaut, appuyez sur les touches SHOW/COLOR et RESYNC pendant 3 secondes.



Le système de commande pour lumières indiquera que les réglages par défaut ont été rétablis en faisant clignoter le témoin lumineux DEL 7 (voir les codes indicateurs des témoins lumineux DEL).

Garantie

Visitez le www.haywardpool.ca pour des informations relatives à la garantie.

Unipolaire Le système de commande pour lumières ColorLogic

Guide d'utilisation



LKCUS1100
LKCUB1100

Codes indicateurs des témoins lumineux DEL
Le système de commande peut indiquer certaines conditions en faisant clignoter les témoins lumineux DEL. Consultez le tableau suivant pour connaître les codes indicateurs et leur signification (DEL 1 est le témoin lumineux qui occupe la position correspondant à 12 h sur une horloge, tandis que la DEL 2 est celle qui se trouve directement après, etc.)

Condition	Code indicateur
Même sélection	DEL 1 clignote
Surcharge	DEL 2 clignote
Occupé	DEL 3 clignote
Horaire périodique	DEL 4 clignote
Minuterie	DEL 5 clignote
Réinitialisation de la minuterie	DEL 6 clignote
Réinitialisation aux réglages par défaut	DEL 7 clignote
En traitement	Toutes les DEL clignotent dans un enchaînement circulaire

Hayward Pool Products Canada
2880 Plymouth Drive, Oakville ON L6H 5R4
Haywardpool.ca